

# Amati Lingkungan Sekitar

Mengolah Teks Laporan dan Teks Puisi

xxx

# Pengertian

Teks laporan adalah teks yang dihasilkan dari pengamatan langsung terhadap objek. Objek tersebut dapat berupa benda, kegiatan, peristiwa alam, ataupun karya sastra, seperti puisi.

xxx

Jenis teks ini mendeskripsikan atau menggambarkan bentuk, ciri, atau sifat umum (general) dari objek yang diamati. Teks laporan bersifat faktual, maksudnya adalah semua yang berada di teks tersebut benar-benar ada atau fakta hasil observasi.

Teks laporan banyak digunakan dalam buku-buku teks, enslikopedi, majalah sains, dan teks-teks sejarah. Selain itu, teks laporan juga terdapat pada buku-buku bacaan mengenai fakta-fakta, juga buku-buku referensi atau sumber.

# Ciri-Ciri Teks Laporan

xxx

Bersifat  
universal/umum

Berdasarkan fakta

Bersifat Objektif

xxx

# Sifat Teks Laporan

## Informatif

Memberikan informasi yang berguna mengenai suatu hal yang diamati kepada pembaca.

## Komunikatif

Teks disusun dengan baik agar mudah dipahami.

## Objektif

Faktual dan akurat.

xxx

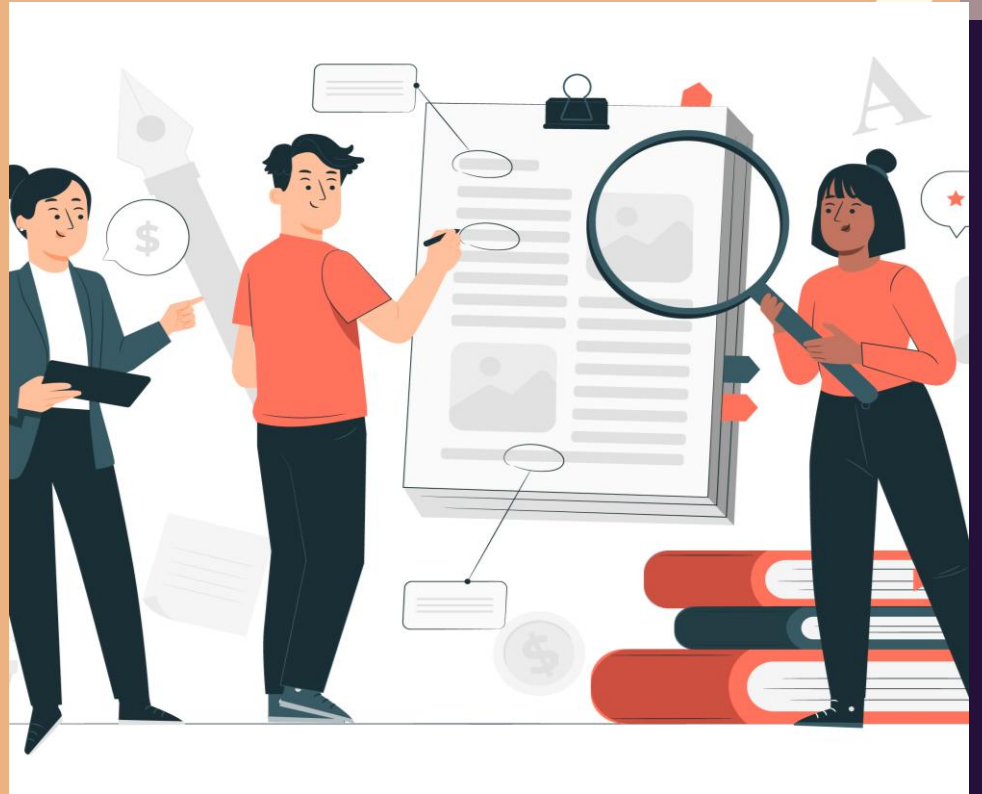
## Manfaat Mempelajari Teks Laporan

- Memberikan keterampilan untuk melakukan pengamatan ataupun penelitian.
- Mencari informasi berdasarkan fakta.
- Mengetahui perkembangan suatu persoalan di lingkungan sekitar maupun lebih luas.
- Mampu melakukan pengawasan dan perbaikan.
- Mengatasi persoalan yang terjadi.
- Melatih mengambil keputusan dengan tepat dan efektif.

xxx

# Reportase

Reportase adalah proses pelaporan sebuah berita atau kegiatan peliputan berita, serta pengumpulan fakta mengenai unsur berita dari berbagai sumber atau narasumber, yang kemudian disusun dan disajikan ke publik. Reportase juga bisa diartikan sebagai kegiatan jurnalistik, berupa peliputan langsung sebuah peristiwa di lokasi kejadian.



# Laporan Analisis Puisi

XXX

Hal yang dapat dianalisis dari puisi adalah citraan atau imaji.

- Sebuah puisi biasanya menggunakan citraan untuk menguatkan makna. Contohnya, citraan pendengaran, penglihatan, gerakan, dan perasaan.

Selain itu, kita juga dapat menganalisa makna konotatif yang digunakan.

- Makna konotatif adalah makna yang ditambahkan pada suatu kata yang berkaitan dengan perasaan, asosiasi, atau makna tambahan lainnya.
- Makna konotatif dapat bersifat subjektif dan bervariasi tergantung pada latar belakang dan pengalaman individu yang memahaminya.
- Makna konotatif digunakan untuk memperindah suatu kalimat ungkapan pada puisi.

XXX



# Perhatikan contoh berikut.

xxx


## Kutipan Puisi



Ibu, kau bagaikan **rumahku**

## Makna Konotatif

Ibu merupakan sosok yang memberikan kenyamanan dan ketenangan bagi anaknya.



xxx





**Terima  
Kasih!**